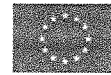




Ministero dell'Istruzione



UNIONE EUROPEA
Fondo europeo di sviluppo regionale



DIREZIONE DIDATTICA 2 SANTARCANGELO DI ROMAGNA

Via Santarcangiolo 1733 – Cap 47822 - Santarcangelo di Romagna (RN) - Tel. 0541620920
Codice Meccanografico RNEE018005 – Codice Fiscale 91015260408 – www.circolo2santarcangelo.edu.it
rnee018005@istruzione.it - rnee018005@pec.istruzione.it

“Edugreen: laboratori di sostenibilità per il primo ciclo”

“Laboratori green, sostenibili e innovativi per le scuole del secondo ciclo nelle regioni del Mezzogiorno”

Fondi Strutturali Europei – Programma Operativo Nazionale “Per la scuola, competenze e ambienti per l’apprendimento” 2014-2020 – Fondo europeo di sviluppo regionale (FESR) – REACT EU Asse V – Priorità d’investimento: 13i – (FESR) “Promuovere il superamento degli effetti della crisi nel contesto della pandemia di COVID-19 e delle sue conseguenze sociali e preparare una ripresa verde, digitale e resiliente dell’economia” – **Obiettivo specifico 13.1:** Facilitare una ripresa verde, digitale e resiliente dell’economia - Azione 13.1.3 – “Edugreen: laboratori di sostenibilità per il primo ciclo” Azione 13.1.4 – “Laboratori green, sostenibili e innovativi per le scuole del secondo ciclo”

La sottoscritta Chiara Fontana, in qualità di progettista nominata con lettera d’incarico numero di Prot. 8534 del 07/09/2022 nell’ambito del Progetto Azione 13.1.3 – “Edugreen: laboratori di sostenibilità per il primo ciclo” Azione 13.1.4 – “Laboratori green, sostenibili e innovativi per le scuole del secondo ciclo” , sottopone alla Direzione Didattica 2 il seguente progetto:

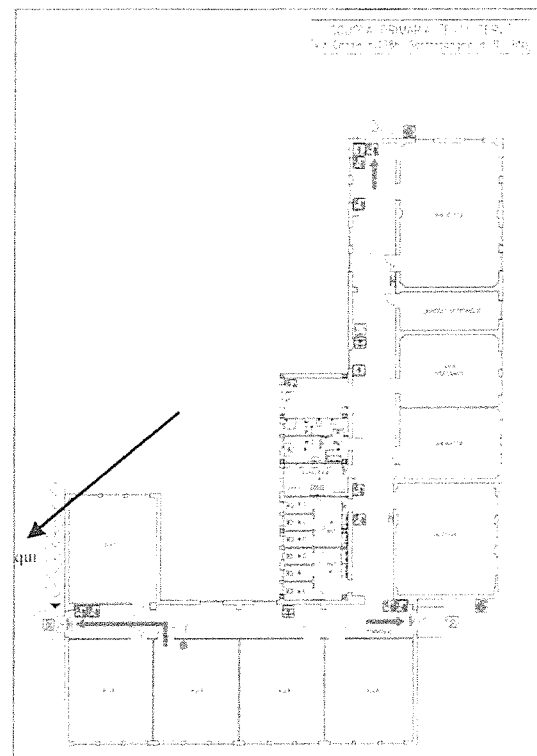
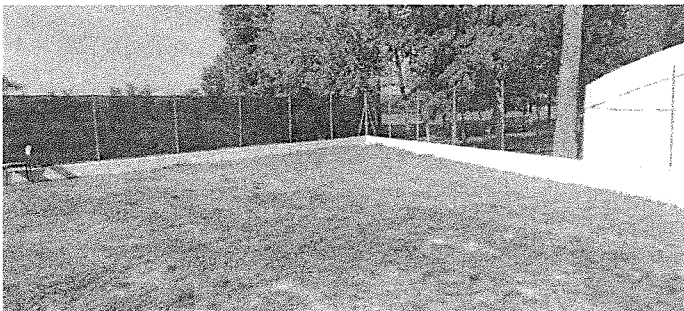
Il progetto “Edugreen: laboratori di sostenibilità per il primo ciclo” – prevede la realizzazione di orti didattici e la riqualificazione di giardini con la messa in posa di gazebi, tavoli, panche e vasche per la coltivazione nei plessi F.Ili Cervi e Camerano

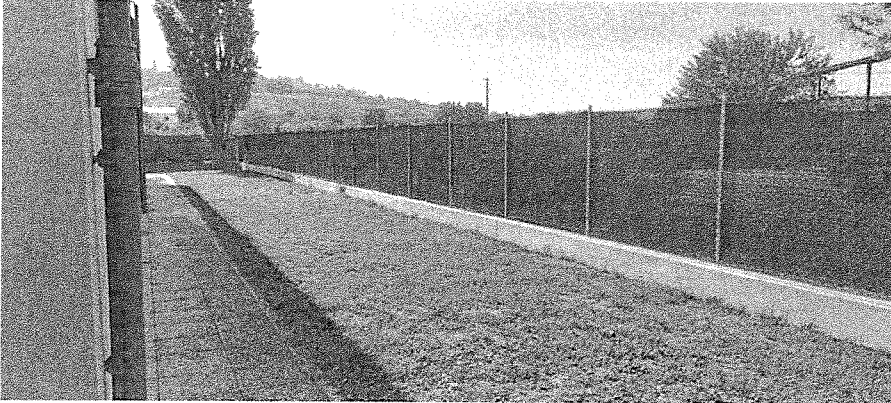
Il progetto ha come finalità la trasformazione dello spazio esterno dei suddetti plessi, in ambienti di esplorazione e di apprendimento delle discipline curricolari, delle scienze e delle arti. Viviamo in un’epoca in cui l’impatto umano sugli equilibri del pianeta e le conseguenti sfide del mondo globale possono apparire ai ragazzi solo come minacce per il loro futuro, anziché come un’opportunità di costruzione di una società più giusta ed equilibrata. In questo contesto dunque, il proporre un laboratorio attivo in cui fermarsi a

riflettere, sporcandosi le mani per costruire una serra, per produrre cibo o risparmiare energia, vuole essere uno strumento didattico attraverso il quale favorire lo sviluppo di corretti stili di vita, di relazioni significative con gli altri e con la terra in cui viviamo. Un'altra finalità non secondaria del progetto è rivolta a favorire un processo di inclusione dei ragazzi e di prevenzione di atti di prepotenza rispetto a situazioni di disagio.

I giardini didattici consentono di poter apprendere in modo cooperativo, assumendo responsabilità di cura nei confronti dell'ambiente e dell'ecosistema, con impatti emotivi positivi e gratificanti. Assieme alla concretezza delle attività proposte, il progetto vuole anche favorire la collaborazione tra gli insegnanti e quella tra gli insegnanti e le comunità del territorio, aprendosi a percorsi multidisciplinari e rafforzando il ruolo della scuola nel territorio locale.

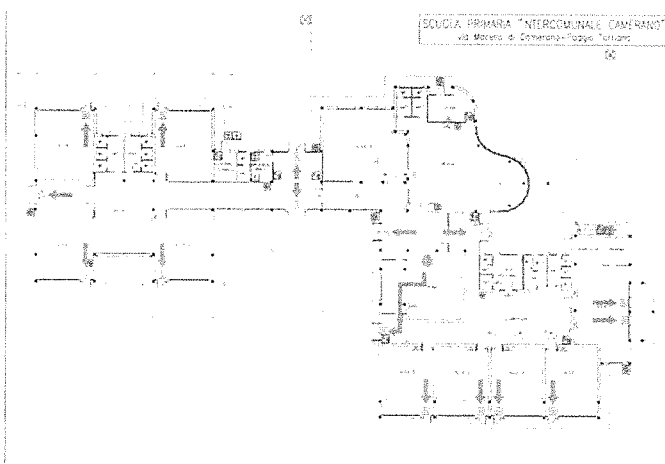
Nel plesso F.Ili Cervi si intende inserire una casetta in legno con accanto 2 serre orticole rialzate sul lato Nord_Est del giardino che può diventare spazio d'ombra, luogo per mangiare, giocare, leggere, riposare, per stimolare la narrazione e creare suggestioni. Questa struttura, dotata di fioriere, può essere utilizzata anche come punto di osservazione dove scoprire il ciclo delle piante e una pluralità di animaletti.



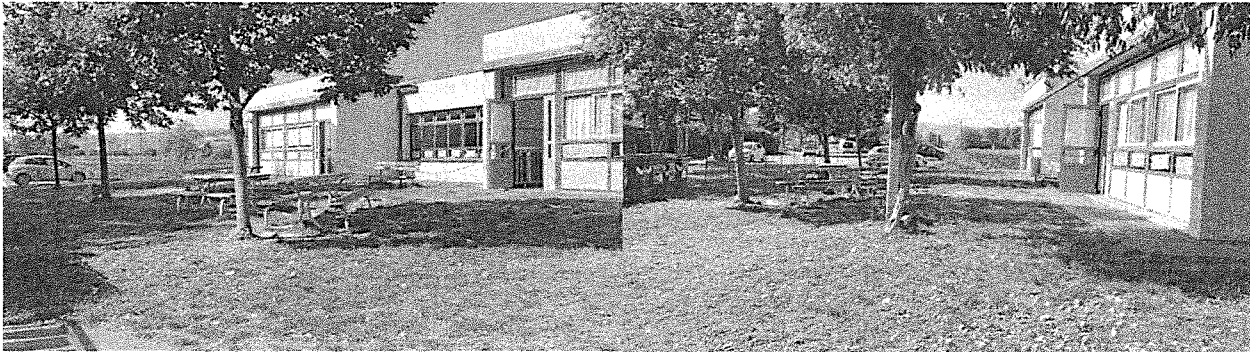


Sempre nel medesimo plesso sul lato Nord Ovest, ovvero dietro le aule dell'ala più corta, si intendono posizionare 5 vasche per la coltivazione di piante aromatiche e ortaggi. Questi spazi oltre a favorire, tramite esperienze pratiche, l'acquisizione di obiettivi disciplinari, offrono la possibilità di un'attenta e consapevole osservazione naturalistica guidata, di giocare con i profumi o di curarne e seguirne la crescita delle piante più o meno spontanea come nel caso dell'orto. Si vuole aggiungere anche una serra chiusa per riflettere sull'influenza della temperatura sulla fotosintesi clorofilliana e sulla respirazione delle piante, per approfondire concetti di energia, energia solare, calore, temperatura, reazioni chimiche e loro dipendenza dalla temperatura.

Nel plesso di Camerano, si intende invece valorizzare l'area esterna sul lato Est.



Qui è necessario eseguire piccoli interventi di adattamento edilizio e/o preparazione del terreno in un'area di circa 70 mq poiché presenta avvallamenti. Al fine di renderlo idoneo e sicuro sarà necessario aggiungere terra. Oltre gli alberi si intende invece lasciare un lieve dislivello.



In quest'area di circa 100mq si vogliono posizionare poi 2 gazebi con 2 tavoli con sedute assemblate in legno. L'intento è far diventare questo luogo un'aula a cielo aperto per attività disciplinari, di educazione ambientale e di educazione alla cittadinanza attiva.

Anche in questo plesso si vogliono aggiungere 2 serre nel cortile come occasione per lavorare su temi ambientali nella loro declinazione scientifica, storico-antropologica e soprattutto di sostenibilità.

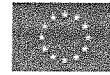
A tal fine viene elaborato un capitolato tecnico con tipologie di strutture per esterno con tutte le caratteristiche necessarie perché queste siano conformi a standard di sicurezza.

Come da candidatura, l'importo per le forniture si stima pari a € 17.500 IVA compresa a cui si suggerisce di aggiungere l'importo di € 500 (al lordo di eventuali oneri/IVA) previsto per l'addestramento all'uso delle attrezzature, che – tenendo conto delle professionalità ed esperienze presenti nell'ambito del Personale della Scuola – si ritiene più proficuo utilizzare per incrementare l'importo delle forniture.

Parimenti, si suggerisce di utilizzare il residuo dell'importo previsto in candidatura per l'effettuazione di piccoli lavori di sistemazione edilizia/terreno pari a € 4.500 € IVA compresa, derivante da ipotizzabili risparmi di spesa, per incrementare l'importo per le forniture.



Ministero dell'Istruzione



UNIONE EUROPEA
Fondo europeo di sviluppo regionale

Data
17/10/2022

Il Progettista
Choro Fedele



Ministero dell'Istruzione



UNIONE EUROPEA
Fondo europeo di sviluppo regionale



DIREZIONE DIDATTICA 2 SANTARCANGELO DI ROMAGNA

Via Santarcangiolo 1733 – Cap 47822 - Santarcangelo di Romagna (RN) - Tel. 0541620920
Codice Meccanografico RNEE018005 – Codice Fiscale 91015260408 – www.circolo2santarcangelo.edu.it
rnee018005@istruzione.it - rnee018005@pec.istruzione.it

“Edugreen: laboratori di sostenibilità per il primo ciclo”

“Laboratori green, sostenibili e innovativi per le scuole del secondo ciclo nelle regioni del Mezzogiorno”

Fondi Strutturali Europei – Programma Operativo Nazionale “Per la scuola, competenze e ambienti per l’apprendimento” 2014-2020 – Fondo europeo di sviluppo regionale (FESR) – REACT EU Asse V – Priorità d’investimento: 13i – (FESR) “Promuovere il superamento degli effetti della crisi nel contesto della pandemia di COVID-19 e delle sue conseguenze sociali e preparare una ripresa verde, digitale e resiliente dell’economia” – **Obiettivo specifico 13.1: Facilitare una ripresa verde, digitale e resiliente dell’economia** - Azione 13.1.3 – “Edugreen: laboratori di sostenibilità per il primo ciclo” Azione 13.1.4 – “Laboratori green, sostenibili e innovativi per le scuole del secondo ciclo”

La sottoscritta Chiara Fontana, in qualità di progettista nominata con lettera d’incarico numero di Prot. 8534 del 07/09/2022 nell’ambito del Progetto Azione 13.1.3 – “Edugreen: laboratori di sostenibilità per il primo ciclo” Azione 13.1.4 – “Laboratori green, sostenibili e innovativi per le scuole del secondo ciclo” , sottopone alla Direzione Didattica 2 il seguente capitolato tecnico.

Tipologia	Descrizione	Quantità minima
Pergolati	Pergolato in legno di pino svedese lamellare e/o massello, impregnato a pressione con sali di rame, e ulteriormente trattato con vernici pigmentate a base acrilica, al fine di proteggere il legno anche dalle degradazioni chimico-fisiche esercitate dai raggi ultravioletti (azione fotolitica sulla lignina, causa principale dell’ingrigimento del legno esposto alle intemperie).- Elementi portanti con montanti di sez. mm. 95 x 95.- Orditura trasversale con doppie travi di sez. mm. 115 x 45 - Arcarecci frangisole sez. mm. 72 x 72. Dimensioni 300x300x220h Fondazioni 4x 40x40x60h	2

	Montaggio incluso Mc cemento Mc0,19	
Telo microforato per pergolati	Telo acrilico parasole Dimensioni 120x120	2
kit di fissaggio	kit per fissaggio telo al pergolato	2
tavoli con sedute	Tavoli e sedute in legno di pino scandinavo impregnato a pressione con sali di rame. Struttura portante con tavole di mm. 145x55 assemblate su traverse di mm. 70x55. Piano del tavolo formato da N.6 stecche di sez. mm. 115x45. Due sedute sono formate da N.3 stecche ciascuna di sez. mm. 115x45 delle stesse dimensioni del piano assemblate alla struttura DIMENSIONI PIANO TAVOLO: cm.194X75 Dimensioni 194x148x81h Fondazioni 4x 25x25x35h Mc cemento Mc0,06	2
Orti rialzati	Orto Rialzato in Legno di pino scandinavo impregnato a pressione con sali di rame. Dimensioni 130x220x44h Montaggio incluso	5
Orti rialzati	Orto Rialzato in Legno di pino scandinavo impregnato a pressione con sali di rame. Dimensioni 130x220x29h Montaggio incluso	2
Serra orticola doppia	Serra orticola chiusa - doppia in legno di pino scandinavo impregnato a pressione con sali di rame. Copertura realizzata in plexiglas ad apertura con ante a scorrimento. Dimensione: 175,5x90x82h Montaggio incluso	1
Casetta in legno	Casetta in legno che rispetti i parametri europei definiti nelle linee guida degli acquisti verdi (GPP - Green Public Procurement). Casetta completa di tetto e pedana di calpestio da cm. 133x133 con tavole di sez. mm. 145x20 e traversi di sez. mm. 95x35. Due aperture di ingresso con cornice in legno massello; 2 aperture banco vendita. 2 sedute con tavole in legno di pino svedese massello di sez. mm. 145x45. Altezza libera di caduta: 117h	2

	<p>Dimensioni: 153x153x200h Spazio minimo: 453x453 Mq18,60 Fondazioni: 4x 25x25x85 Montatori 2 Montaggio incluso Sicurezza: costruito rispettando le norme en 1176</p>	
Ortolina	<p>Piantonaia con fondo a tavole in legno di pino massello di sez. mm. 145x20 assemblate ad incastro nelle sponde di sez. mm. 115x45. Montanti in legno di pino lamellare di sez. mm.72x72 con rinforzi trasversali e longitudinali di sez. mm.95x35 Legno di pino svedese lamellare e/o massello, impregnato a pressione con sali di rame, e ulteriormente trattato con vernici pigmentate a base acrilica, al fine di proteggere il legno anche dalle degradazioni chimico-fisiche esercitate dai raggi ultravioletti (azione fotolitica sulla lignina, causa principale dell'ingrigimento del legno esposto alle intemperie).</p>	2
Fioriera	<p>Fioriera quadrata Legno di pino svedese, impregnato a pressione con sali di rame, e ulteriormente trattato con vernici pigmentate a base acrilica, al fine di proteggere il legno anche dalle degradazioni chimico-fisiche esercitate dai raggi ultravioletti Dimensioni cm 70x70x50h Montaggio incluso</p>	1
Compostiera grande	<p>Compostiera grande Legno di pino svedese, impregnato a pressione con sali di rame, e ulteriormente trattato con vernici pigmentate a base acrilica, al fine di proteggere il legno anche dalle degradazioni chimico-fisiche esercitate dai raggi ultravioletti finestrelle" laterali in plexiglas " Dimensioni: 100x94x73h Montaggio incluso</p>	1
Cassa porta attrezzi	<p>Cassa porta attrezzi Legno di pino svedese, impregnato a pressione con sali di rame, e ulteriormente trattato con vernici pigmentate a base acrilica, al fine di proteggere il legno anche dalle degradazioni chimico-fisiche esercitate dai raggi ultravioletti dimensioni cm 150x100x48h</p>	1



Ministero dell'Istruzione



UNIONE EUROPEA
Fondo europeo di sviluppo regionale

	Montaggio incluso	
Kit accessori per manutenzione orto	Griffini, forchette, trapiantatori, foraterra, innaffiatoi	2
kit accessori per giardinaggio	Vanghetta, scopetta ferro, zappino, pala quadrata, rastrello, scopa saggina	2
Terriccio	Terriccio per terreno erboso per serre, orti rialzati e ortoline sopra elencate	500 litri

Importo *max* delle spese come da progetto.

Data

17/10/2022

Il Progettista

Chloe Fedore



Ministero dell'Istruzione



UNIONE EUROPEA
Fondo europeo di sviluppo regionale



DIREZIONE DIDATTICA 2 SANTARCANGELO DI ROMAGNA

Via Santarcangiolese 1733 – Cap 47822 - Santarcangelo di Romagna (RN) - Tel. 0541620920 - Codice Meccanografico: RNEE018005 - Mail: rnee018005@istruzione.it - Pec: rnee018005@pec.istruzione.it
Cod.Fisc. 91015260408– Sito web: www.circolo2santarcangelo.edu.it

Oggetto: Attestazione di conformità del documento digitale all'originale cartaceo

Il sottoscritto Prof. Ruggero Micioni, Dirigente Scolastico della Direzione Didattica 2 Santarcangelo di Romagna, attesta che la presente copia informatica è conforme all'originale analogico acquisito agli atti della Segreteria (prot. 10664/2022).

Il Dirigente Scolastico
Prof. Ruggero Micioni
(firmato digitalmente)